



孕龍科技股份有限公司
Zeroplus Technology Co., Ltd.

SPECIFICATION

MODEL: SIGNIA6210 使用说明书

PART NO : 007 _____

VERSION : V2.05 _____

Approver		Check	Design
GM	PM		

Customer Confirm

* Please fax the file to
Zeroplus Technology after
signing .

2F, NO.123, Jian Ba Rd,
Chung Ho City, Taipei Hsian, R.O.C.

Tel:+886-2-66202225
Fax:+886-2-22234362



目录

1	软件安裝.....	3
2	人机界面.....	8
3	使用说明.....	10



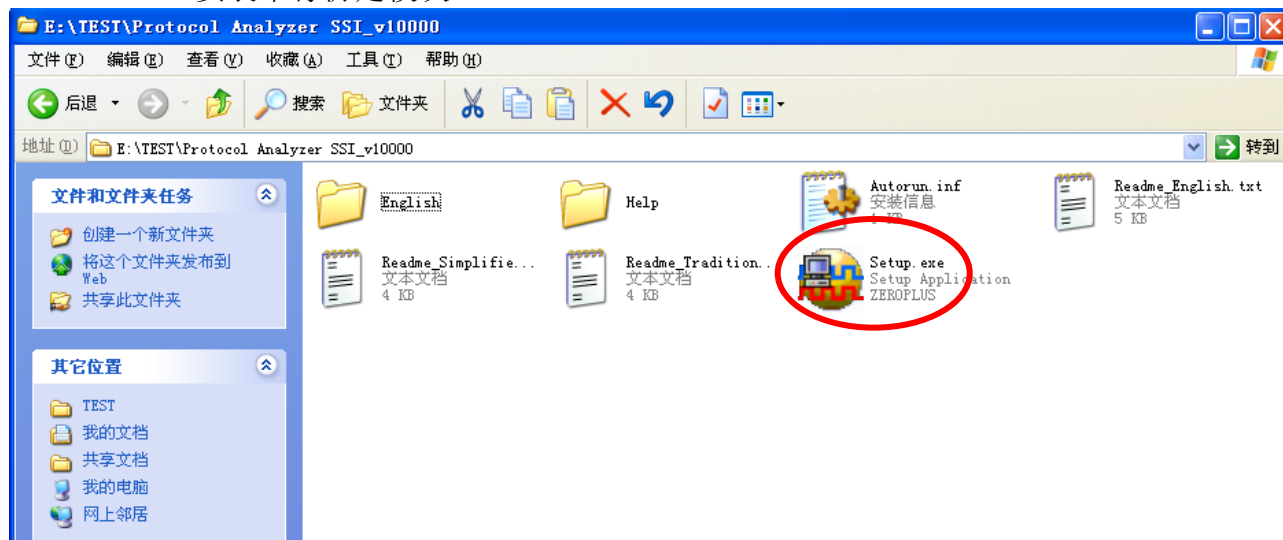
1 软件安装

安装软件请依照下列步骤安装。

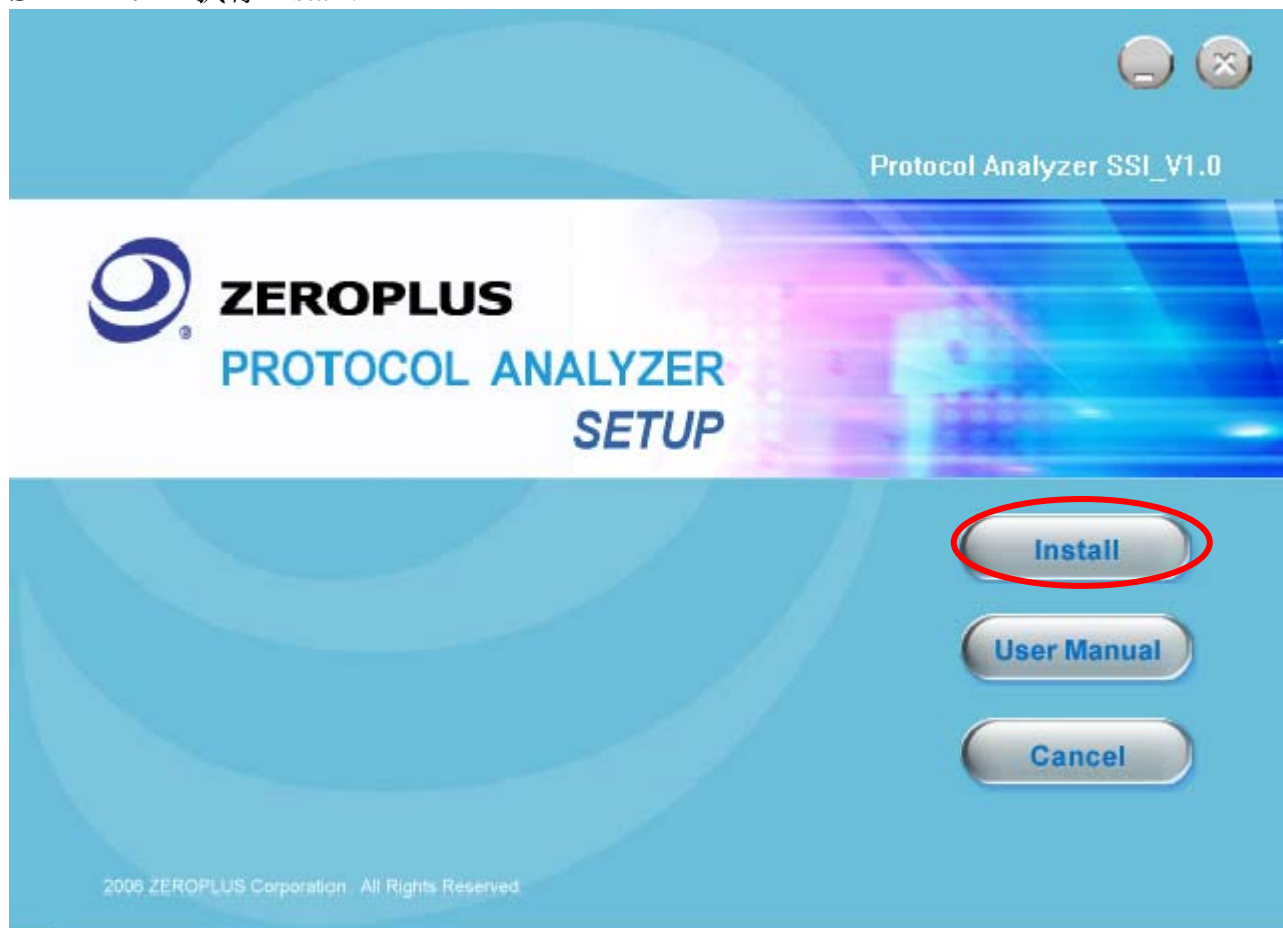
※ 注 1：所有串行协定安装程序皆相同，安装时依照程序即可，下图安装以 SSI 串行协定为例，藉以参考。

※ 注 2：本说明书若有任何改动恕不另行通知。因模块版本升级而造成的与本说明书不符，以模块软件为准。

STEP 1. 安装串行协定模块。

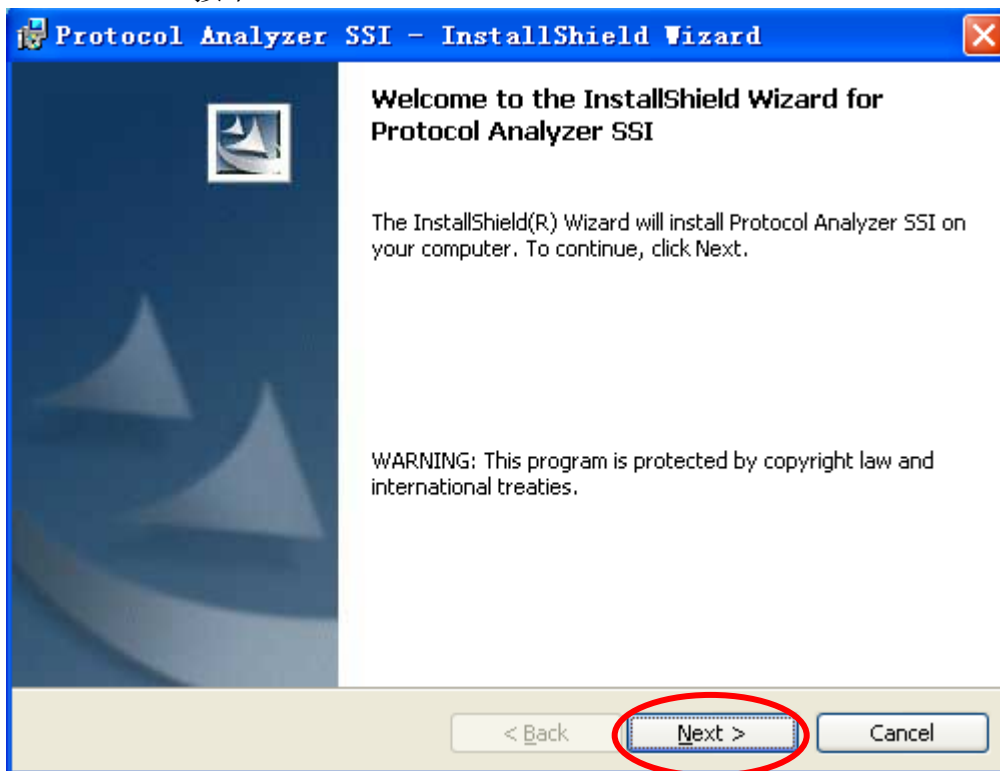


STEP 2. 执行 Install。

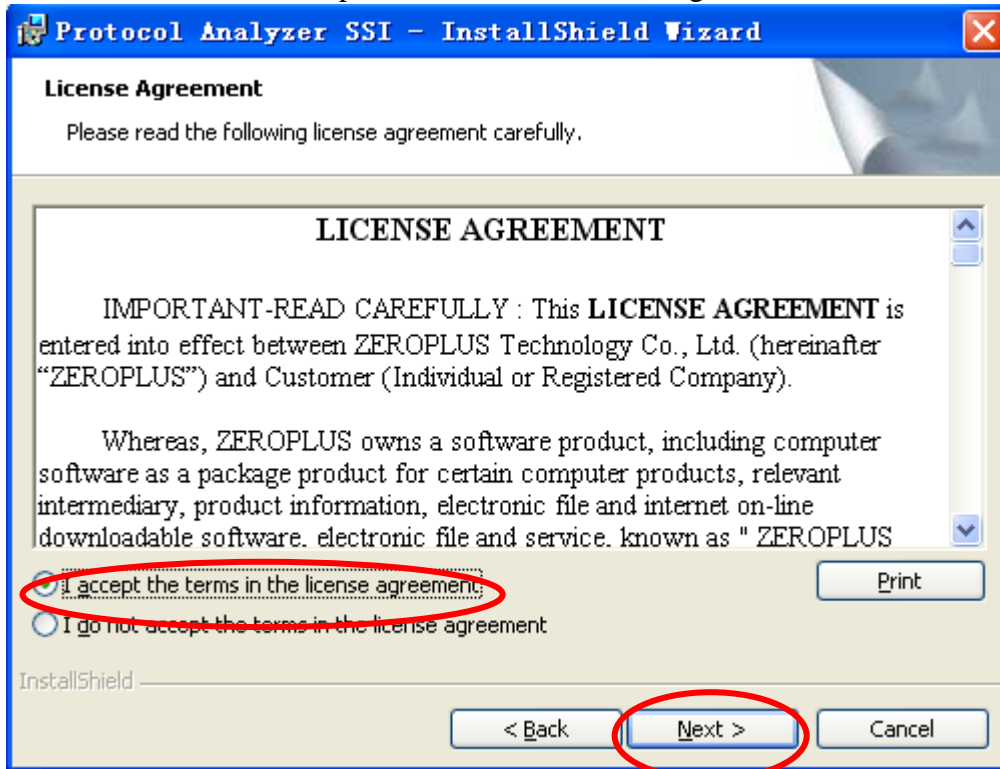




STEP 3. 按下 Next。



STEP 4. 點選 I accept the terms in the license agreement, 并按下 Next。





STEP 5. 填写完相关数据，点选 Next。

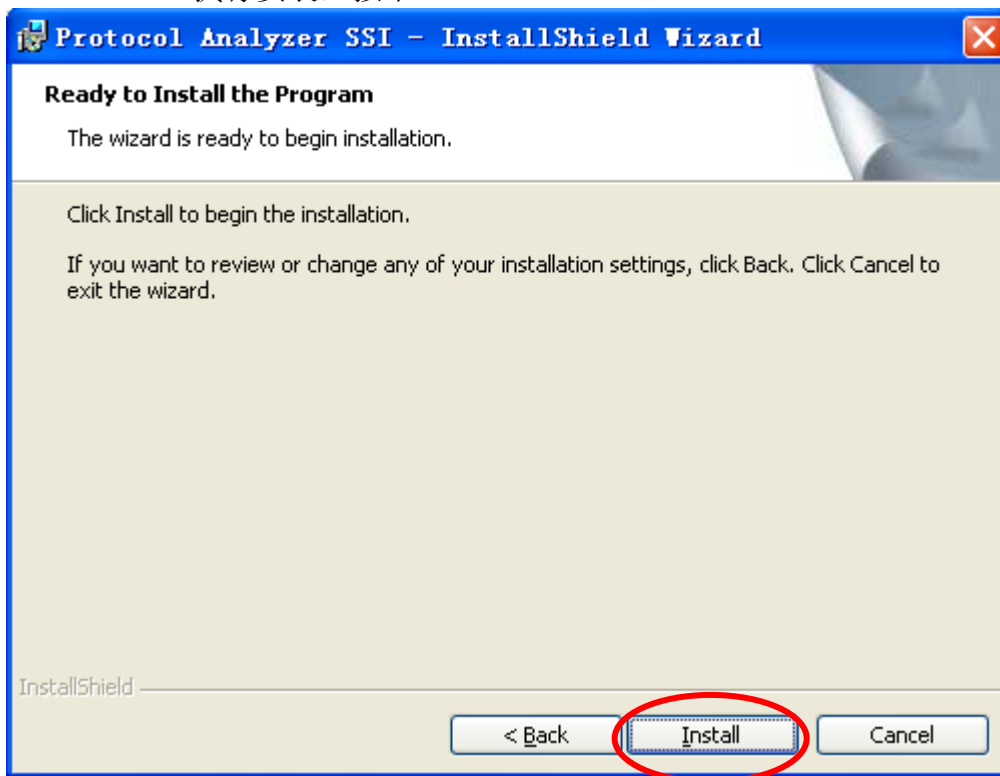
The screenshot shows the 'Customer Information' screen of the 'Protocol Analyzer SSI - InstallShield Wizard'. The title bar is blue with the text 'Protocol Analyzer SSI - InstallShield Wizard' and a close button. The main area has a light beige background. At the top, it says 'Customer Information' and 'Please enter your information.' Below this, there are two text input fields: 'User Name:' with the text '微软用户' and 'Organization:' with the text '微软中国'. Further down, it says 'Install this application for:' followed by two radio button options: 'Anyone who uses this computer (all users)' (which is selected) and 'Only for me (微软用户)'. At the bottom, there is a status bar with the text 'InstallShield' and three buttons: '< Back', 'Next >' (which is circled in red), and 'Cancel'.

STEP 6. 点选 Next。

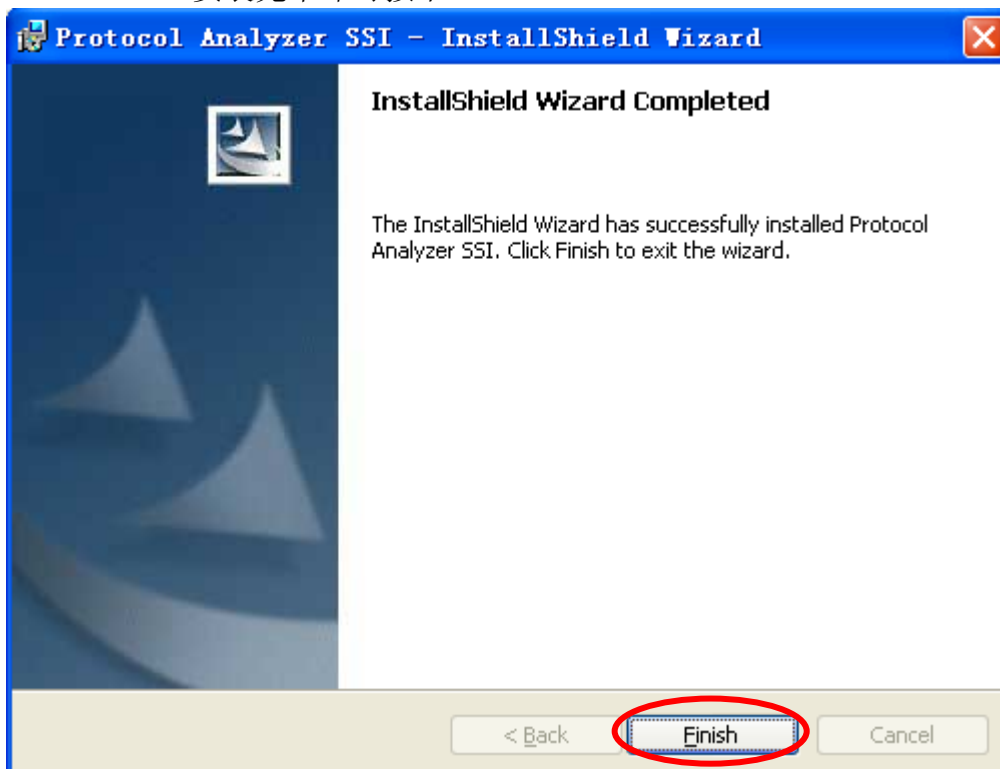
The screenshot shows the 'Setup Type' screen of the 'Protocol Analyzer SSI - InstallShield Wizard'. The title bar is blue with the text 'Protocol Analyzer SSI - InstallShield Wizard' and a close button. The main area has a light beige background. At the top, it says 'Setup Type' and 'Choose the setup type that best suits your needs.' Below this, it says 'Please select a setup type.' There are two radio button options: 'Complete' (which is selected) and 'Custom'. Each option has a small icon and a description. The 'Complete' option says 'All program features will be installed. (Requires the most disk space.)' and the 'Custom' option says 'Choose which program features you want installed and where they will be installed. Recommended for advanced users.' At the bottom, there is a status bar with the text 'InstallShield' and three buttons: '< Back', 'Next >' (which is circled in red), and 'Cancel'.



STEP 7. 执行安装，按下 Install。



STEP 8. 安装完毕即可按下 Finish。





2 人机界面

在设定部分，相关设定可参考下图界面。

设定页

串行协定SIGNIA6210分析: Bus1

设定 | 封包 | 注册

通道设定

SS 通道设定

☒ 启用SS通道

SS 讯号通道: A1

Data 讯号通道: A2

SLK 讯号通道: A0

串行协定设定

取样模式: MOSI-CKPHA=0

☒ 执行寄存器解码功能

传送方向: MSB -> LSB

自定义

串行协定颜色

读取 写入 数据 地址

回应数据 寄存器 指令

确定 取消 默认值 帮助

通道设定:

SIGNIA6210 有四条线当做讯号线，因此在这里只标明通道名称及通道选择标记。

SS 讯号信道

SLK 讯号信道

Data 讯号信道

串行协定设定:

取样模式：依取样方式不同而进行设定。

MISO-CKPHA=0

MISO-CKPHA=1

MOSI-CKPHA=0

MOSI-CKPHA=1

传送方向 MSB->LSB、LSB->MSB

※ 执行寄存器解码功能：若选取，则 MOSI 会进行寄存器解码。

串行协定颜色:

使用者自行设定。



自定义：

选择准位

高准位

低准位

资料设定：

位数范围可 1-28。

SIGNIA6210自定义设定

SS准位设定

☐ 高准位 SS选择准位为低准位

☒ 低准位

区段资料

位数: 8

虚拟SS设定

待命时间: 10 ns ☒ 忽略资料位数是否满足

Min : 10ns Max : 655.35us

确定

取消

默认值

虚拟 SS 设定：

在没有勾选 SS 讯号的状况下，软件会自动判别讯号，时间设置范围为 10ns-655.35us。

SIGNIA6210自定义设定

SS准位设定

☐ 高准位 SS选择准位为低准位

☒ 低准位

区段资料

位数: 8

虚拟SS设定

待命时间: 10 ns ☒ 忽略资料位数是否满足

Min : 10ns Max : 655.35us

确定

取消

默认值



封包页

封包部分可依使用者选择相关颜色进行调整

注册页

注册部分提供公司信息, 使用者如有相关问题可拨打电话或上网查询。

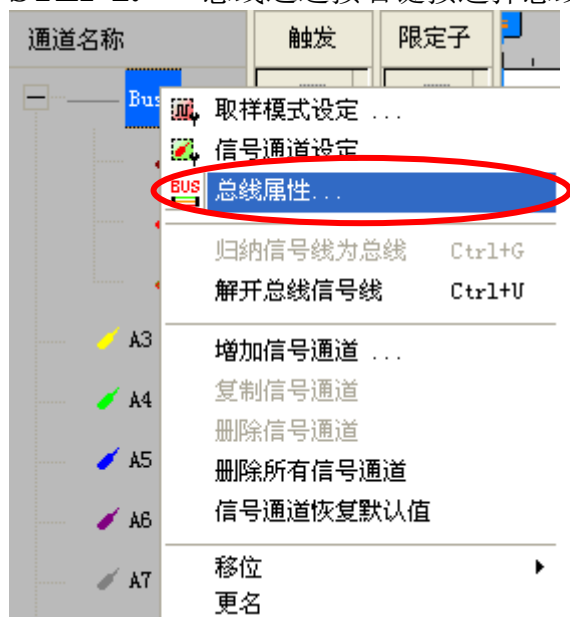


3 使用说明

STEP 1. 首先要将分析的通道设定成普通总线。

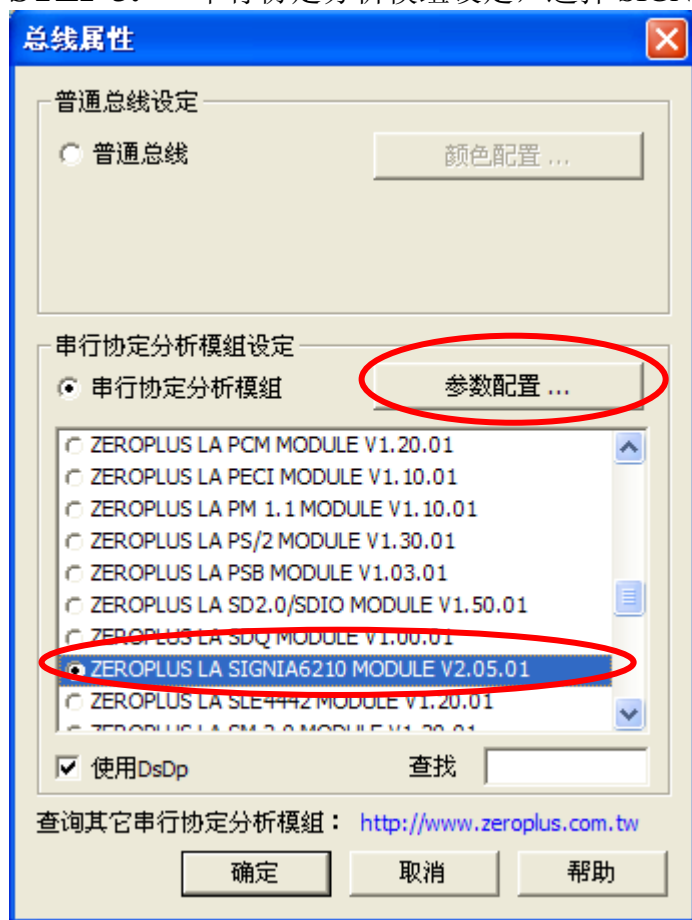


STEP 2. 总线通道按右键按选择总线属性，可进行串行协定分析模组设定。

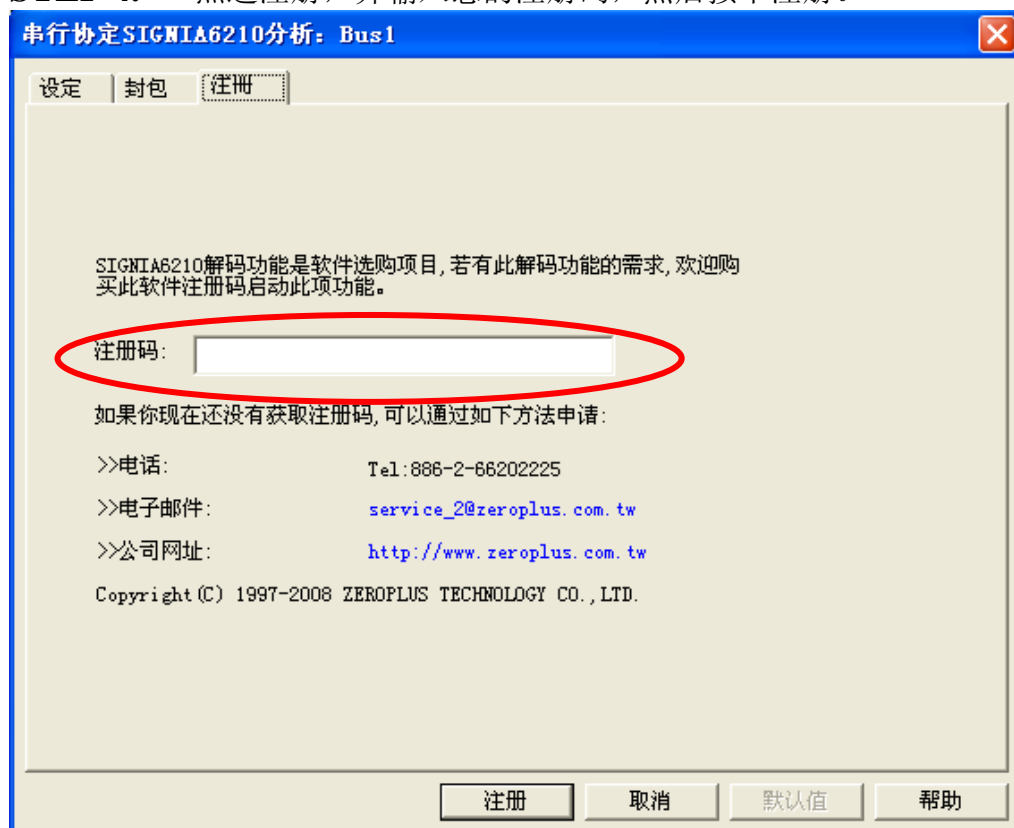




STEP 3. 串行协定分析模组设定，选择 SIGNIA6210 后点选参数配置。

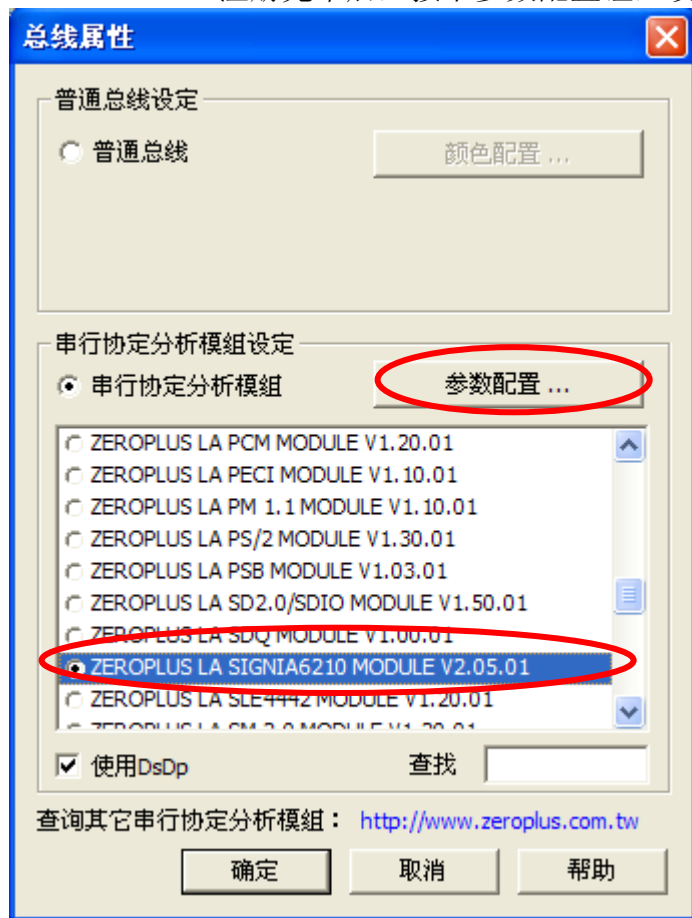


STEP 4. 点选注册，并输入您的注册码，然后按下注册。

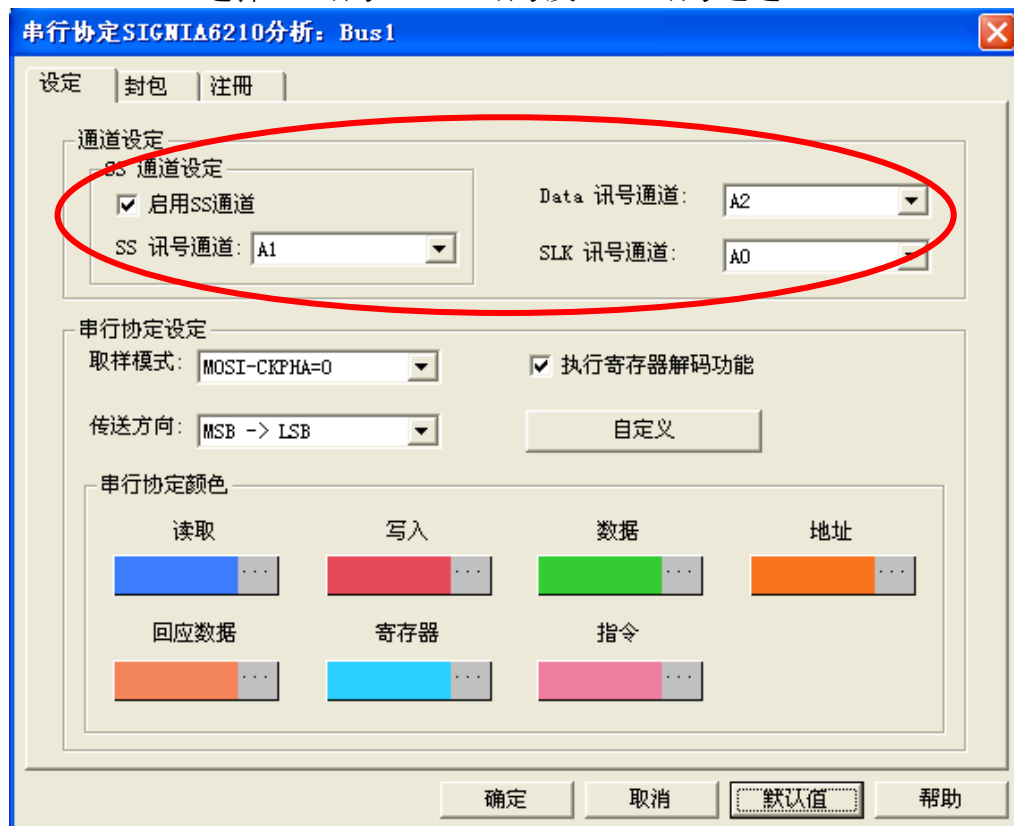




STEP 5. 注册完毕后，按下参数配置钮，设定串行协定分析模组参数。

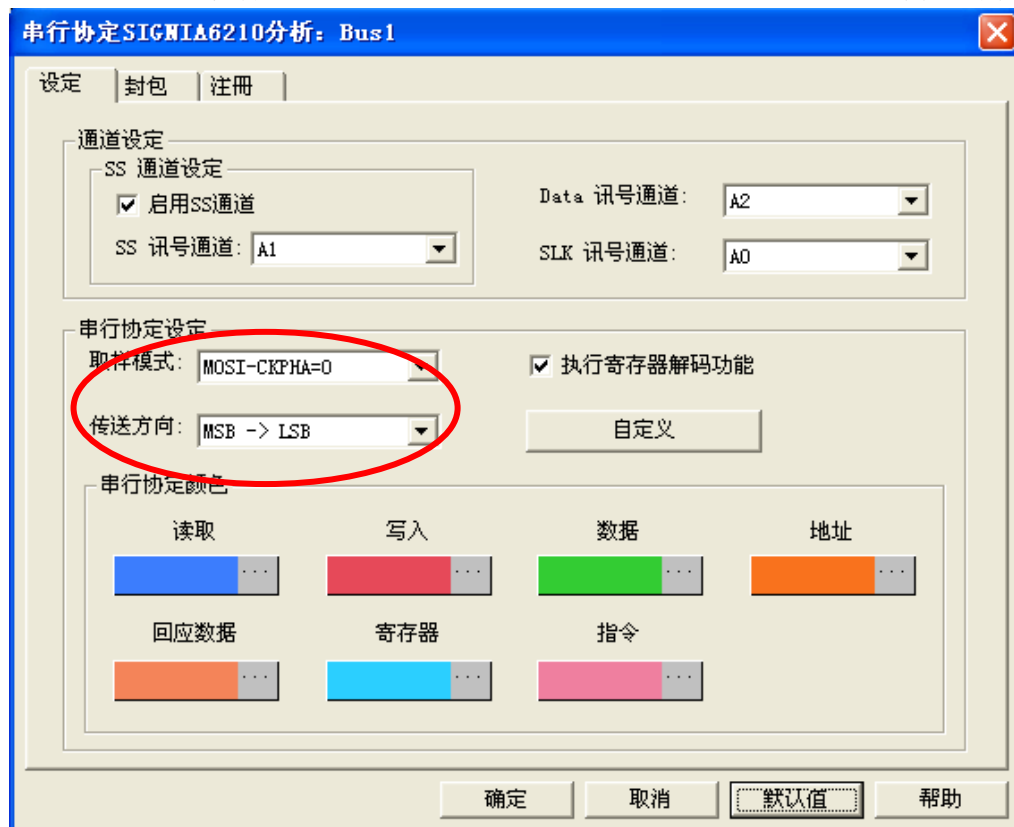


STEP 6. 选择 SS 讯号、SLK 讯号及 Data 讯号通道。

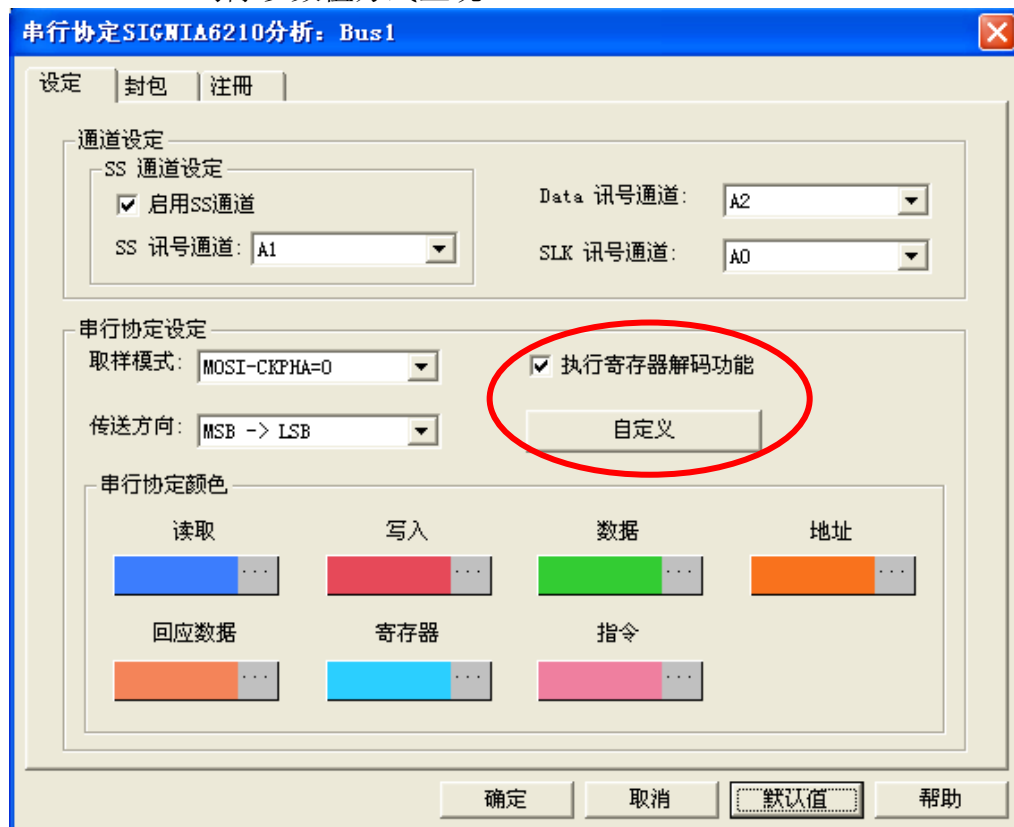




STEP 7. 参数有 MISO-CKPHA=0、1 及 MOSI-CKPHA=0、1，传送方向有 MSB->LSB 与 LSB ->MSB。



STEP 8. 勾除以数值方式呈现。



串行协定解码

